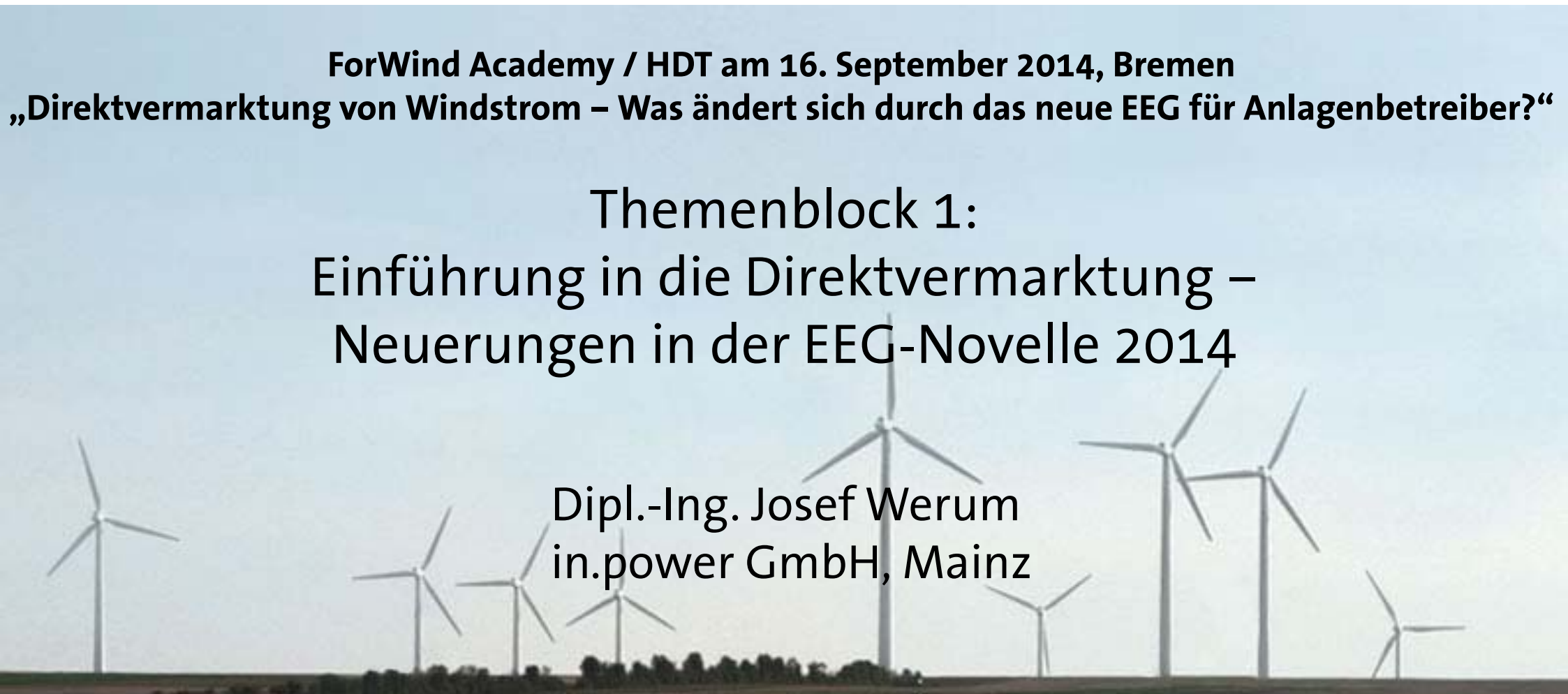


ForWind Academy / HDT am 16. September 2014, Bremen

„Direktvermarktung von Windstrom – Was ändert sich durch das neue EEG für Anlagenbetreiber?“

Themenblock 1: Einführung in die Direktvermarktung – Neuerungen in der EEG-Novelle 2014

Dipl.-Ing. Josef Werum
in.power GmbH, Mainz



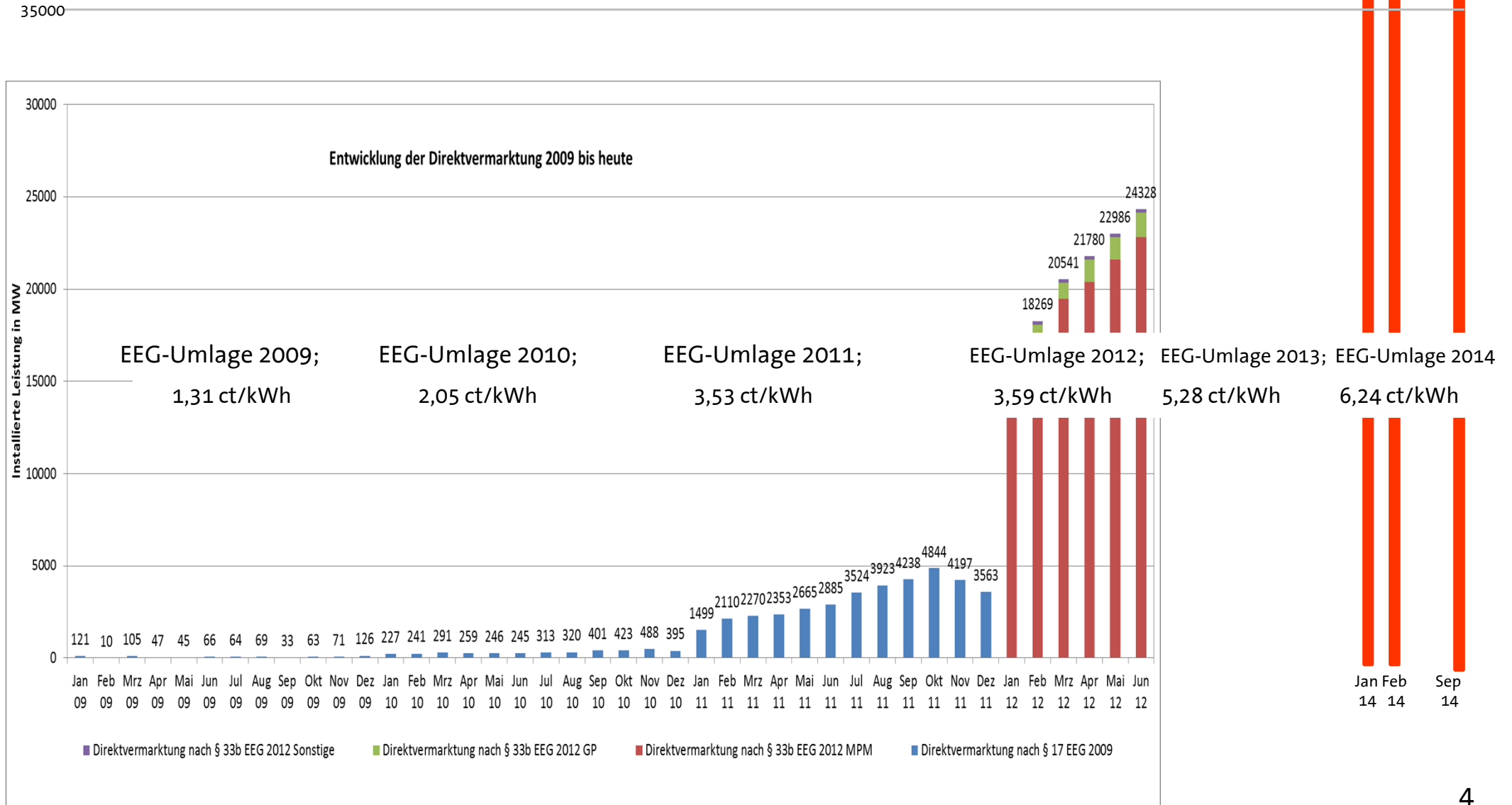
- Entwicklung der Direktvermarktung im EEG-Kontext
- Einführung (Wesentliche Änderungen im EEG 2014)
- Direktvermarktungsformen
 - Rechtliche Grundlagen und Voraussetzungen der Direktvermarktung
- Marktprämie
- Sonstige Direktvermarktung
- Rechtliche Anforderungen: Verträge, An- und Abmeldung etc.
- Praktische Umsetzbarkeit und operative Herausforderungen
- Technische Voraussetzungen und Anforderungen an das Anlagenportfolio
- Exkurs Börsenhandel
- Zusammenfassung

Entwicklung der Direktvermarktung im EEG-Kontext



Praxis GSP, MPM und sonst. DV: Direktvermarktung 2009 bis heute

in.power



Quelle: www.eeg-kwk.de bzw. ab 17.02.2014: www.netztransparenz.de

DV nach § 17 EEG 2009 (Grünstromprivileg im Jahr 2011)

Informationen zur Direktvermarktung nach § 17 EEG

Folgende Daten zu installierten Leistungen von EEG-Anlagen, deren Strom durch den Anlagenbetreiber oder einen Dritten nach § 17 EEG 2009 direkt vermarktet wird, liegen den Übertragungsnetzbetreibern vor (alle Angaben in MW):



	Wasserkraft	Gase (Deponie-, Klär- und Grubengas)	Biomasse	Geothermie	Windenergie onshore	Windenergie offshore	Solarenergie	Summe
Januar 2011	459	227	437	0	375	0	0,33	1499
Februar 2011	513	247	555	0	795	0	0,37	2110
März 2011	507	259	570	0	934	0	0,35	2270
April 2011	532	280	626	0	914	0	0,29	2353
Mai 2011	546	298	657	0	1164	0	0,33	2665
Juni 2011	544	305	712	0	1323	0	0,12	2885
Juli 2011	566	314	822	0	1821	0	0,22	3524
August 2011	574	317	801	0	2231	0	0,22	3923
September 2011	573	268	822	0	2575	0	0,19	4238
Oktober 2011	530	328	875	0	3111	0	0,85	4844
November 2011	501	329	876	0	2491	0	0,60	4197
Dezember 2011	471	329	693	0	2070	0	0,66	3563

Letzte Aktualisierung: 21.11.2011
Alle Angaben ohne Gewähr

DV nach § 33b Nr. 2 EEG 2012 (Grünstromprivileg im Jahr 2012)

in.power

Informationen zur Direktvermarktung nach § 33b EEG

Folgende Daten zu installierten Leistungen von EEG-Anlagen, deren Strom durch den Anlagenbetreiber oder einen Dritten nach § 33b EEG direkt vermarktet wird, liegen den Übertragungsnetzbetreibern vor (alle Angaben in MW):



Direktvermarktung nach §33b Num 2: zum Zweck der Verringerung der EEG-Umlage durch ein Elektrizitätsversorgungsunternehmen

	Wasserkraft	Gase (Deponie-, Klär- und Grubengas)	Biomasse	Geothermie	Windenergie onshore	Windenergie offshore	Solarenergie	Summe
Januar 2012	112	184	0	0	707	0	0,00	1004
Februar 2012	113	212	0	0	750	0	0,00	1075
März 2012	104	216	3	0	567	0	0,00	890
April 2012	117	222	1	0	873	0	0,00	1213
Mai 2012	79	220	1	0	902	0	0,00	1203
Juni 2012	110	219	14	0	982	0	0,00	1326
Juli 2012	130	228	14	0	1051	0	0,00	1423
August 2012	130	228	16	0	940	0	0,00	1314
September 2012	128	227	49	0	947	0	1,31	1353
Oktober 2012	129	226	20	0	740	0	1,31	1117
November 2012	148	226	1	0	247	0	1,31	624
Dezember 2012	143	228	1	0	216	0	0,00	589

Stand: 21.11.2012

Alle Angaben ohne Gewähr

DV nach § 33b Nr. 2 EEG 2012 (Grünstromprivileg im Jahr 2014)

in.power

Informationen zur Direktvermarktung nach § 33b EEG 2012
bzw. §20 Abs. 1 EEG 2014

Folgende Daten zu installierten Leistungen von EEG-Anlagen, deren Strom durch den Anlagenbetreiber oder einen Dritten nach § 33b EEG 2012 bzw. § 20 Abs. 1 EEG 2014 direkt vermarktet wird, liegen den Übertragungsnetzbetreibern vor (alle Angaben in MW):



Direktvermarktung nach §33b Num 2 EEG 2012: zum Zweck der Verringerung der EEG-Umlage durch ein Elektrizitätsversorgungsunternehmen

	Wasserkraft	Gase (Deponie-, Klär- und Grubengas)	Biomasse	Geothermie	Windenergie onshore	Windenergie offshore	Solarenergie	Summe
Januar 2014	140,12	32,35	6,29	0,00	418,92	0,00	0,50	598
Februar 2014	138,12	32,35	6,29	0,00	402,40	0,00	0,50	580
März 2014	144,30	35,08	6,29	0,00	380,28	0,00	0,50	566
April 2014	144,30	16,06	6,29	0,00	385,03	0,00	0,50	552
Mai 2014	141,10	14,56	0,38	0,00	369,10	0,00	4,05	529
Juni 2014	139,38	10,63	0,38	0,00	362,58	0,00	4,05	517
Juli 2014	111,11	12,83	0,38	0,00	244,88	0,00	3,55	373
August 2014	0,00	0,00	0,00	0,00	0,00	0,00	0,00	0
September 2014	0,00	0,00	0,00	0,00	0,00	0,00	0,00	0
Oktober 2014								
November 2014								
Dezember 2014								

Stand: 20.08.2014
Alle Angaben ohne Gewähr

DV nach § 33b Nr. 1 EEG 2012 (Marktprämie im Jahr 2012)

in.power

Informationen zur Direktvermarktung nach § 33b EEG

Folgende Daten zu installierten Leistungen von EEG-Anlagen, deren Strom durch den Anlagenbetreiber oder einen Dritten nach § 33b EEG direkt vermarktet wird, liegen den Übertragungsnetzbetreibern vor (alle Angaben in MW):



Direktvermarktung nach §33b Num 1: zum Zweck der Inanspruchnahme der Marktprämie

	Wasserkraft	Gase (Deponie-, Klär- und Grubengas)	Biomasse	Geothermie	Windenergie onshore	Windenergie offshore	Solarenergie	Summe
Januar 2012	344	67	933	0	12062	48	58,73	13513
Februar 2012	346	38	1014	0	15408	108	92,93	17007
März 2012	383	38	1110	0	17631	133	166,76	19462
April 2012	378	38	1223	0	18296	203	237,66	20375
Mai 2012	380	41	1344	0	19153	223	455,87	21598
Juni 2012	392	42	1433	0	19884	238	828,38	22817
Juli 2012	419	37	1519	0	20526	253	1201,62	23957
August 2012	425	41	1611	0	21311	268	1408,57	25066
September 2012	450	42	1700	0	21761	283	1632,62	25870
Oktober 2012	463	42	1753	0	22540	308	1781,73	26888
November 2012	445	43	1836	0	23409	308	1961,00	28002
Dezember 2012	392	42	1936	0	23929	248	1993,29	28541

Stand: 21.11.2012

Alle Angaben ohne Gewähr

Quelle: http://www.eeg-kwk.net/de/file/Direktvermarktung_Dezember_2012_Internet.pdf

DV nach § 33b Nr. 1 EEG 2012 bzw. § 20 Abs. 1 Nr. 1 EEG 2014 (Marktpr.)

in.power

Informationen zur Direktvermarktung nach § 33b EEG 2012 bzw. §20 Abs. 1 EEG 2014

Folgende Daten zu installierten Leistungen von EEG-Anlagen, deren Strom durch den Anlagenbetreiber oder einen Dritten nach § 33b EEG 2012 bzw. § 20 Abs. 1 EEG 2014 direkt vermarktet wird, liegen den Übertragungsnetzbetreibern vor (alle Angaben in MW):



Direktvermarktung nach §33b Num 1 EEG 2012 bzw. §20 Abs. 1 Num 1 EEG 2014 : zum Zweck der Inanspruchnahme der Marktprämie (geförderte Direktvermarktung)

	Wasserkraft	Gase (Deponie-, Klär- und Grubengas)	Biomasse	Geothermie	Windenergie onshore	Windenergie offshore	Solarenergie	Summe
Januar 2014	515,96	181,39	2988,98	4,80	27371,34	562,30	4375,82	36001
Februar 2014	519,47	171,56	3079,41	4,80	27741,57	502,90	4551,87	36572
März 2014	531,07	169,46	3175,03	11,12	28240,78	508,30	4796,03	37432
April 2014	534,13	207,30	3449,79	11,12	28606,99	510,30	4908,53	38228
Mai 2014	539,15	262,27	3705,31	14,12	28986,35	508,30	5014,31	39030
Juni 2014	543,13	268,09	3933,03	14,12	29221,14	621,70	5190,58	39792
Juli 2014	579,34	267,60	4130,00	11,12	29754,04	621,70	5374,83	40739
August 2014	686,01	288,84	4269,17	11,12	30204,91	621,70	5488,07	41570
September 2014	685,76	287,73	4367,69	11,12	30655,78	621,70	5664,21	42294
Oktober 2014								
November 2014								
Dezember 2014								

Stand: 20.08.2014
Alle Angaben ohne Gewähr

DV nach § 33b Nr. 3 EEG 2012 (sonstige DV im Jahr 2012)

Informationen zur Direktvermarktung nach § 33b EEG

Folgende Daten zu installierten Leistungen von EEG-Anlagen, deren Strom durch den Anlagenbetreiber oder einen Dritten nach § 33b EEG direkt vermarktet wird, liegen den Übertragungsnetzbetreibern vor (alle Angaben in MW):



Direktvermarktung nach §33b Num 3: sonstige Direktvermarktung

	Wasserkraft	Gase (Deponie-, Klär- und Grubengas)	Biomasse	Geothermie	Windenergie onshore	Windenergie offshore	Solarenergie	Summe
Januar 2012	81	8	0	0	61	0	0,04	150
Februar 2012	95	6	0	0	87	0	0,10	187
März 2012	88	6	0	0	95	0	0,28	189
April 2012	84	6	0	0	102	0	0,29	192
Mai 2012	83	6	0	0	96	0	0,29	185
Juni 2012	83	6	0	0	96	0	0,29	185
Juli 2012	33	4	0	0	113	0	1,87	153
August 2012	33	3	0	0	111	0	1,82	149
September 2012	33	3	0	0	95	0	1,82	133
Oktober 2012	33	3	0	0	93	0	1,82	132
November 2012	33	3	0	0	86	0	1,82	124
Dezember 2012	53	3	0	0	86	0	1,38	143

Stand: 21.11.2012

Alle Angaben ohne Gewähr

DV nach § 33b Nr. 3 EEG 2012 bzw. § 20 Abs. 1 Nr. 2 EEG 2014 (sonst. DV)

Informationen zur Direktvermarktung nach § 33b EEG 2012
bzw. §20 Abs. 1 EEG 2014

Folgende Daten zu installierten Leistungen von EEG-Anlagen, deren Strom durch den Anlagenbetreiber oder einen Dritten nach § 33b EEG 2012 bzw. § 20 Abs. 1 EEG 2014 direkt vermarktet wird, liegen den Übertragungsnetzbetreibern vor (alle Angaben in MW):



Direktvermarktung nach §33b Num 3 EEG 2012 bzw. §20 Abs. 1 Num 2 EEG 2014: sonstige Direktvermarktung

	Wasserkraft	Gase (Deponie-, Klär- und Grubengas)	Biomasse	Geothermie	Windenergie onshore	Windenergie offshore	Solarenergie	Summe
Januar 2014	29,69	10,50	0,26	0,00	117,24	0,00	0,72	158
Februar 2014	33,14	10,48	0,26	0,00	110,50	0,00	0,72	155
März 2014	63,84	9,35	0,26	0,00	114,11	0,00	0,70	188
April 2014	62,81	9,15	0,01	0,00	114,11	0,00	3,79	190
Mai 2014	62,33	9,23	0,01	0,00	92,36	0,00	4,06	168
Juni 2014	54,10	9,00	0,01	0,00	92,58	0,00	4,00	160
Juli 2014	54,15	11,60	0,41	0,00	92,58	0,00	3,99	163
August 2014	52,37	9,12	0,40	0,00	104,68	0,00	9,33	176
September 2014	52,10	10,48	0,40	0,00	105,36	0,00	13,12	181
Oktober 2014								
November 2014								
Dezember 2014								

Stand: 20.08.2014
Alle Angaben ohne Gewähr

- Am 27. Juni 2014 verabschiedete der Bundestag das EEG 2014
- Wesentliche Änderungen im Bereich der Direktvermarktung:
 - Grünstromprivileg (abgeschafft)
 - Direktvermarktung sukzessive verpflichtend für Neuanlagen
 - Fernsteuerbarkeit wird zum 1. April 2015 verpflichtend für Altanlagen in der Direktvermarktung

Die wichtigsten EEG-Änderungen bei der Direktvermarktung (1)

- Neue Marktrolle des **Direktvermarktungsunternehmers** ("DVU"):
in **§ 5 Nr. 10 EEG 2014** wird diese definiert:
*"Direktvermarktungsunternehmer ist, wer von dem Anlagenbetreiber mit der Direktvermarktung von Strom aus erneuerbaren Energien oder aus Grubengas beauftragt ist **oder** Strom aus erneuerbaren Energien oder aus Grubengas kaufmännisch abnimmt, ohne insoweit Letztverbraucher dieses Stroms oder Netzbetreiber zu sein."*
- **§6 EEG 2014** führt wird **Anlageregister** ein und definiert es.
- **§9 EEG 2014** regelt **technische Vorgaben**:
Abs. 1: Pflicht zur Ausstattung von Anlagen (> 100 kW) mit technischen Einrichtungen, über die jederzeit Einspeiseleistung ferngesteuert reduziert werden kann und Ist-Einspeisung abgelesen werden kann.
- **§ 14 EEG 2014** gibt Netzbetreibern unter bestimmten Voraussetzungen die Möglichkeit des **Einspeisemanagements**, sofern dies aus Gründen der Netzstabilität geboten ist.

Die wichtigsten EEG-Änderungen bei der Direktvermarktung (2)

Neue Systematik der finanziellen Förderung

- **§ 19 EEG 2014:** die **zentrale Anspruchsgrundlage** für
 - Marktprämie (Abs. 1 Nr. 1) und
 - Einspeisevergütung (Abs. 1 Nr. 2)Marktprämie ("Geförderte Direktvermarktung") künftig als Regelfall.
Einspeisevergütung wird nur noch ausnahmsweise (und zwar abweichend vom Grundsatz in § 2 Abs. 2 EEG 2014) gezahlt:
 - für kleine Anlagen, § 37 EEG 2014
 - in Ausnahmefällen, § 38 EEG 2014
 - Bestandsanlagen, insb. § 100 Abs. 1 Nr. 4 EEG 2014
- **§ 20 EEG 2014:** Anteilige Direktvermarktung nach Streichung nun wieder aufgenommen. Die Nutzung der Grünstromeigenschaft ist aktuell nur noch über die sonstige Direktvermarktung möglich.

Die wichtigsten EEG-Änderungen bei der Direktvermarktung (3)

- **§ 24 EEG 2014: Regelung bei negativen Strompreisen an der Börse**
Achtung: Neuregelung seit Ausschussvorlage vom 24. Juni 2014
Anzulegender Wert verringert sich für alle Anlagenbetreiber **auf null** wenn Phelix Stundenkontrakte an der EPEX Spot min. **sechs Stunden negativ ist**.
- **§ 36 EEG 2014: Fernsteuerbarkeit**
Anforderungen entsprechen weitgehend § 3 Abs. 1 der MaPrV
Es bedarf **technischer Einrichtungen**, um (einem Dritten) jederzeit
 - die jeweilige Abrufung der Ist-Einspeisung und
 - die ferngesteuerte Reduzierung der Einspeiseleistung zu ermöglichenFrage ob SCADA Daten für die Ermittlung der Ist-Einspeisung ausreichend?
- **§ 37 EEG 2014: Einspeisevergütung für Kleinanlagen** nur noch größenabhängig: vor 1.1.2016 < 500 kW; ab 1.1.2016 < 100 kW.
- **§ 38 EEG 2014: Einspeisevergütung in Ausnahmefällen** (z.B. bei Insolvenz des Direktvermarkters bis Wechsel zum neuen DUV **80 % der Vergütung**)
- **§ 100 EEG 2014: Regelung der Übergangsvorschriften**

Rechtliche Anforderungen (1): Direktvermarktungsverträge



- Mittlerweile liegen ausgereifte Verträge im Markt vor, die von den unterschiedlichen Banken akzeptiert werden
- Folgende Standards sind heute üblich:
 - Regelungen für alle Formen der Direktvermarktung enthalten
 - Detaillierte Regelungen zu Rechten und Pflichten
 - Mitteilungspflichten der Anlagenbetreiber zu Wartungen und Ausfällen
 - Detaillierte Regelung zum Zahlungsfluss
 - Zwei Zahlungsfluss-Modelle werden i.d.R. angeboten:
Netzbetreiber+Händler (ZNH) bzw. ausschließlich über Händler (ZH)
 - Zusätzliche Bürgschaften (i.d.R. Bankbürgschaften) für einen bis drei Monate
 - Mindestlaufzeit 1 Jahr, i.d.R. werden aber längerfristige Verträge abgeschlossen

Rechtliche Anforderungen (2): An- und Abmeldung



Folgende Fristen sind einzuhalten:

Mindestens 1 Kalendermonat Vorlauf:

- Der Wechsel vom EEG in die Direktvermarktung (oder zurück)
- Der Wechsel zwischen den beiden Direktvermarktungsformen (Marktprämie bzw. sonstige DV)
- Der Wechsel des %-Anteils bei einer anteiligen DV

Der Wechsel des Direktvermarkters (innerhalb einer Direktvermarktungsform) ist im neuen EEG mit einer kürzeren (höchstwahrscheinlich 3-5 tägigen) Frist möglich sein.

Rechtliche Anforderungen (3): Prozesse und Anlagenregister



- Die benannte **An- und Abmelde- sowie Wechselprozesse** werden bereits seit Oktober 2013 über das **elektronische MPES-Format** umgesetzt.
- Die erstmalige Anmeldung (oder bei Direktvermarkterwechsel ggf. „Ummeldung“) zur **Fernsteuerbarkeit** muss bei Bestandsanlagen im Vormonat umgesetzt und ebenfalls beim VNB angemeldet werden.
- Bei Neuanlagen im Sinne des EEG 2014 ist ein Nachweis der Fernsteuerbarkeit auch noch im laufenden Monat (nach Inbetriebnahme) möglich.
- Die Anlagen müssen ebenfalls im **Anlageregister** angemeldet werden. Änderungen (z.B. Repowering) müssen ebenfalls seitens des Anlagenbetreibers dem Register mitgeteilt werden.

Technische Voraussetzungen und Anford. an das Anlagenportfolio (1)



Anforderungen Fernsteuerbarkeit (lt. MaPrV und EEG 2014):

- Onlineerfassung der Messwerte an der Einspeisestelle (Messstelle)
- Fernsteuerbarkeit über die Messstelle

Aktuell werden in Deutschland in mehr als 90 % der Fälle, diese Anforderungen (noch) nicht erfüllt...

...obwohl es technische Lösungen gibt über den Messstellenbetrieb diese beiden Anforderungen gesetzeskonform umzusetzen.

Zusammenfassung (1)

Bestandsanlagen

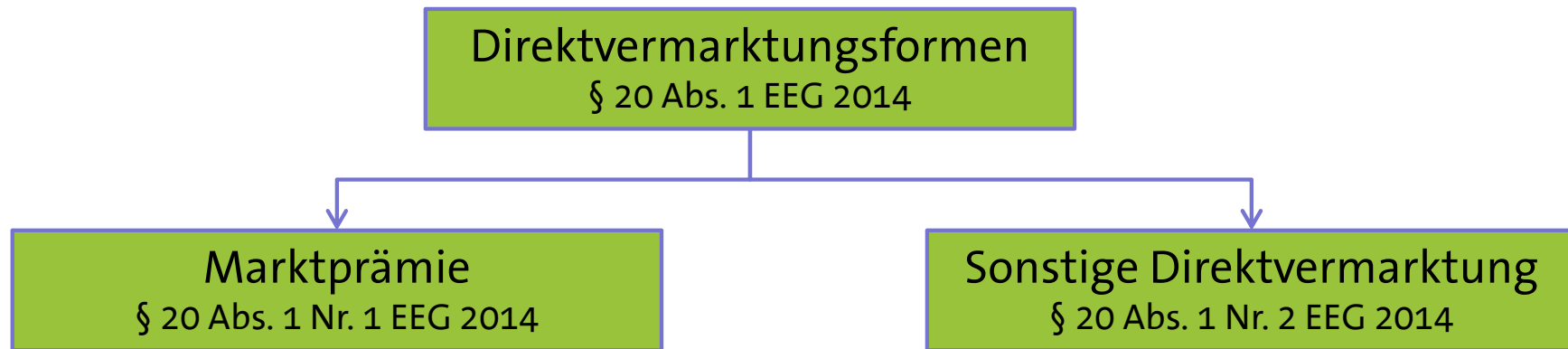


- Direktvermarktung weiterhin optional, aber nach Anforderungen des EEG 2014
- Es besteht immer noch ein größenunabhängiger Anspruch auf Einspeisevergütung
- Anpassung der Managementprämie ab 1. Januar 2015
- Fernsteuerbarkeit ab 1. April 2015 verpflichtend für Direktvermarktung
- Wegfall des Grünstromprivilegs

Zusammenfassung (2)

Neuanlagen

- Direktvermarktung wird verpflichtend
- Managementprämie entfällt, Vermarktungskosten sind bereits "eingepreist"
- Einspeisevergütung nur noch für Kleinanlagen oder z.B. bei Ausfall des DVU
- Mögliche Risiken und Auswirkungen:
 - steigende Finanzierungs und Transaktionskosten (was verlangen die Banken?)
- Fernsteuerbarkeit wird verpflichtend



Weitere Möglichkeiten:

§ 37 (gültig bei kleineren Anlagen)

§ 38 (gültig in Ausnahmefällen, z.B. Ausfall des DVU, Reduktion auf 80 %)

- Monatlicher Wechsel zwischen den Vermarktungsmöglichkeiten
- Anteilige Direktvermarktung möglich (Marktprämie und sonstige Direktvermarktung)

Voraussetzungen der Direktvermarktung

Voraussetzungen der Direktvermarktung

Anmeldung und Wechsel der Direktvermarktung vor Beginn des vorangegangenen Monats

Anlagenspezifische Voraussetzungen

- Viertelstundenscharfe Messung
- Anspruch auf EEG-Vergütung*
- Keine Inanspruchnahme von vNNE
- Technische Einrichtungen mit denen (der Netzbetreiber)
 - die Einspeiseleistung bei Netzüberlastung ferngesteuert reduzieren kann
 - die jeweilige Ist-Einspeisung abrufen kann.

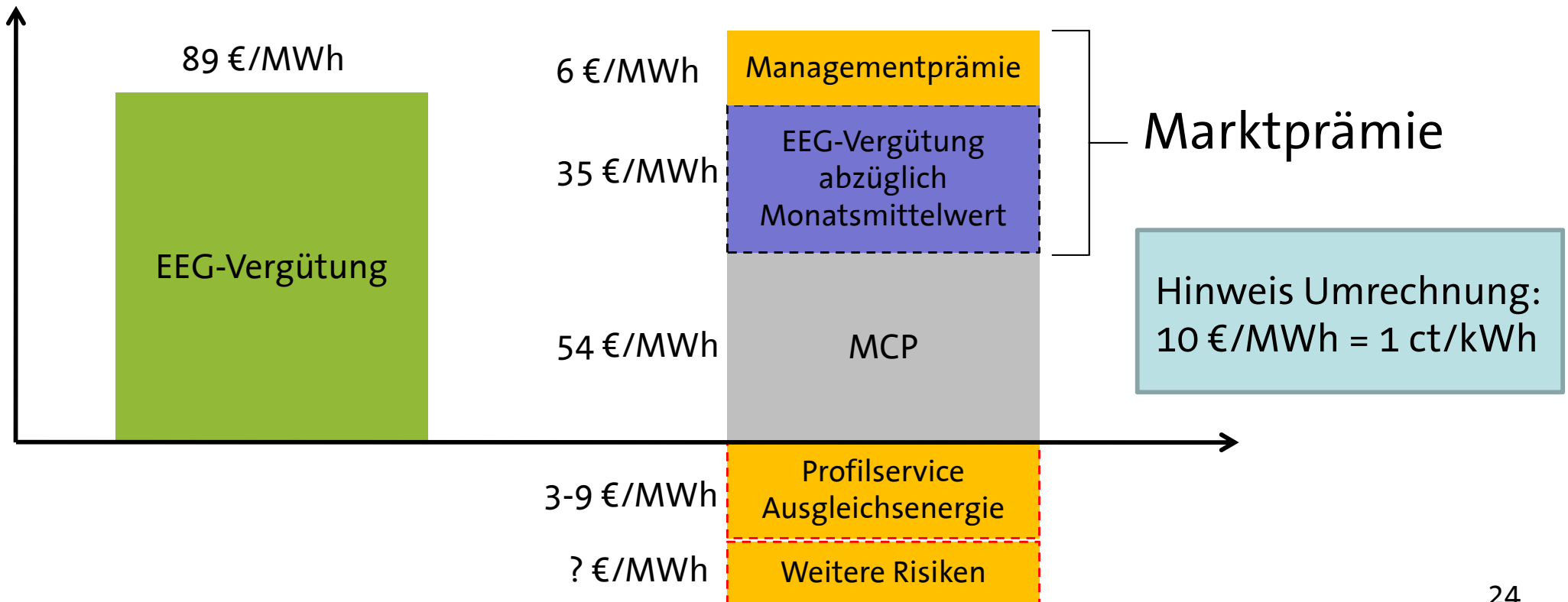
Händlerspezifische Voraussetzungen

- Gesamte Ist-Einspeisung muss viertelstündlich gemessen und bilanziert werden.
- Zuordnung des Stroms zu einem Bilanz- oder Unterbilanzkreis, mit ausschließlich direktvermarktetem Strom

* Außer für Biogasanlagen mit Inbetriebnahme nach 31.12.2013 und > 750 kW

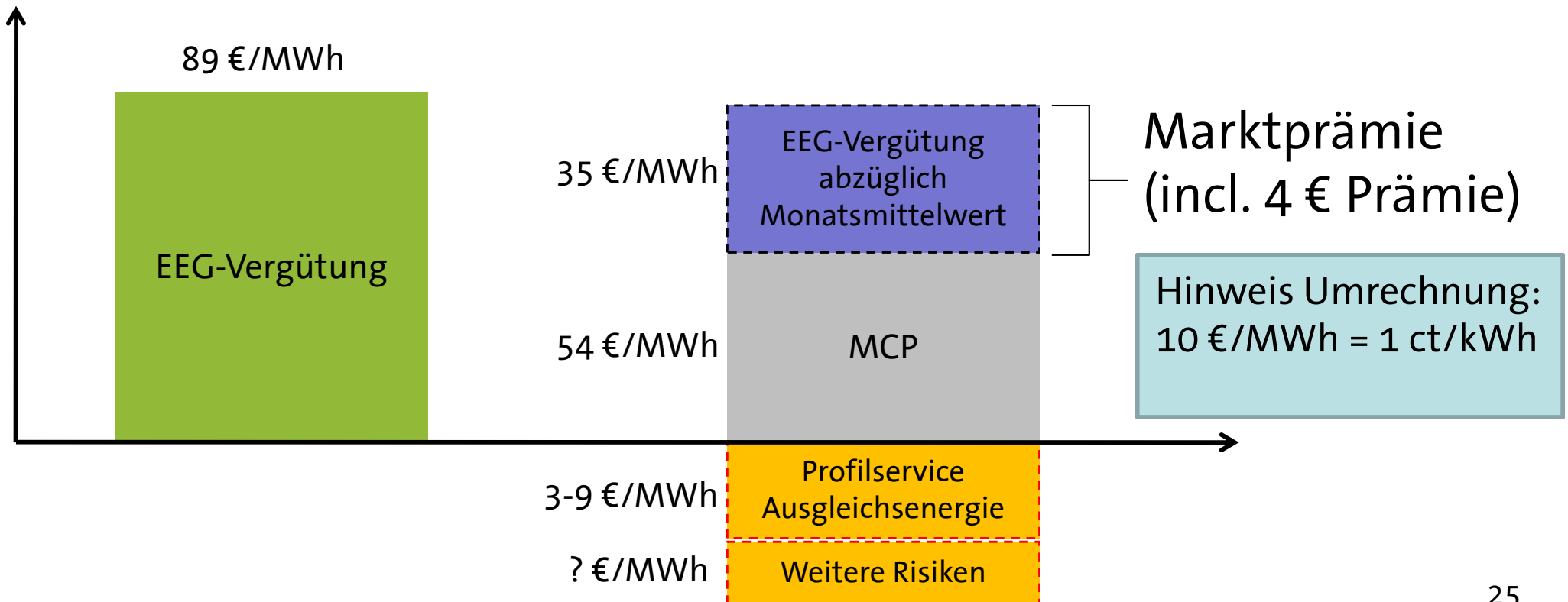
Funktionsweise der Marktprämie (bisher, gültig für Bestandsanlagen)

- Die Marktprämie wird dem Anlagenbetreiber zusätzlich zu den Vermarktungserlösen gewährt.
- Der Anlagenbetreiber trägt dabei alle hierbei entstehenden Risiken der Vermarktung.



Funktionsweise der Marktprämie (gültig für Neuanlagen nach EEG 2014)

- Die Marktprämie wird dem Anlagenbetreiber zusätzlich zu den Vermarktungserlösen gewährt. (Prämie jedoch bereits inkludiert)
- Der Anlagenbetreiber trägt dabei alle hierbei entstehenden Risiken der Vermarktung.



Managementprämie nach EEG 2012 (alt, bis 31.12.2012)



Managementprämie je Erzeugungsart	2012	2013	2014	2015
	[ct/kWh]			
Steuerbare Erzeuger ¹	0,3	0,275	0,25	0,225
Wind onshore	1,2	1,0	0,85	0,7
Wind offshore	-	1,0	0,85	0,7
Solar	1,2	1,0	0,85	0,7

¹⁾ Wasserkraft, Deponiegas, Klärgas, Grubengas, Biomasse und Geothermie

Abdeckung folgender Bestandteile:

- Börsenzulassung und Handelsanbindung
- Transaktionen für Istwert-Erfassung und Abrechnung
- IT-Infrastruktur
- Personal und Dienstleistung
- Prognosekosten
- Ausgleichsenergiekosten
- Handels-, Prognose- und Strukturrisiken

Managementprämie nach EEG 2012 (neu, ab 01.01.2013 nach MaPrV)



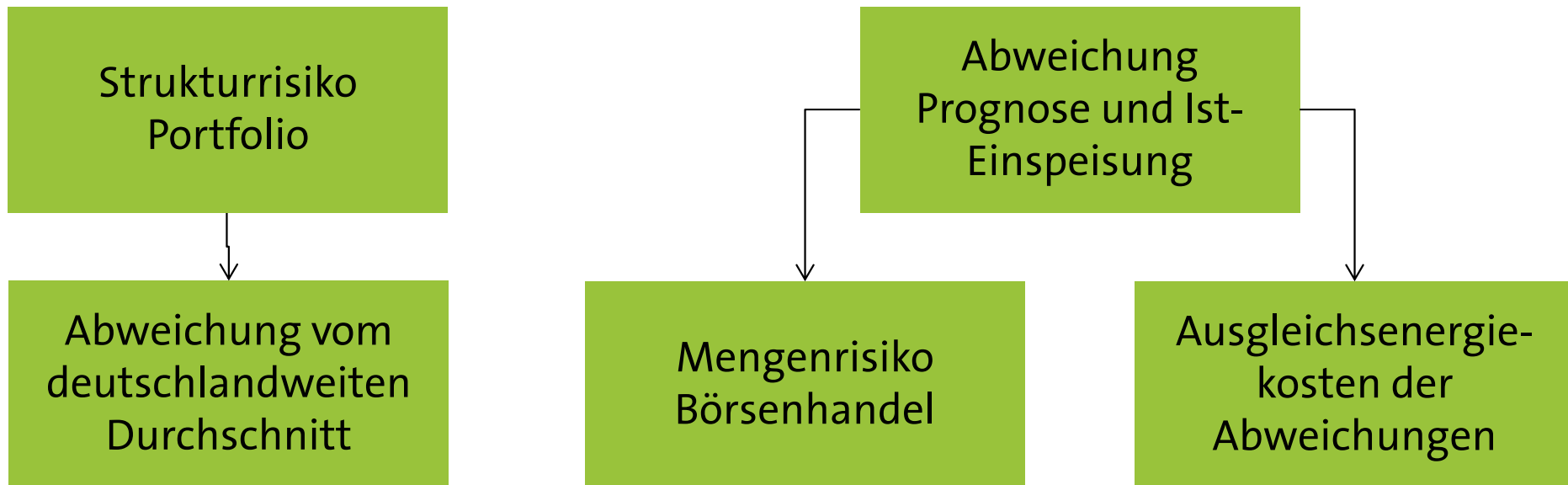
Managementprämie je Erzeugungsart	2012	2013	2014	2015
	[ct/kWh]			
Steuerbare Erzeuger ¹	0,3	0,275	0,25	0,225
Wind onshore	1,2	0,65 (0,75*)	0,45 (0,6*)	0,3 (0,5*)
Wind offshore	-	0,65 (0,75*)	0,45 (0,6*)	0,3 (0,5*)
Solar	1,2	0,65 (0,75*)	0,45 (0,6*)	0,3 (0,5*)

¹⁾ Wasserkraft, Deponiegas, Klärgas, Grubengas, Biomasse und Geothermie

Abdeckung folgender Bestandteile:

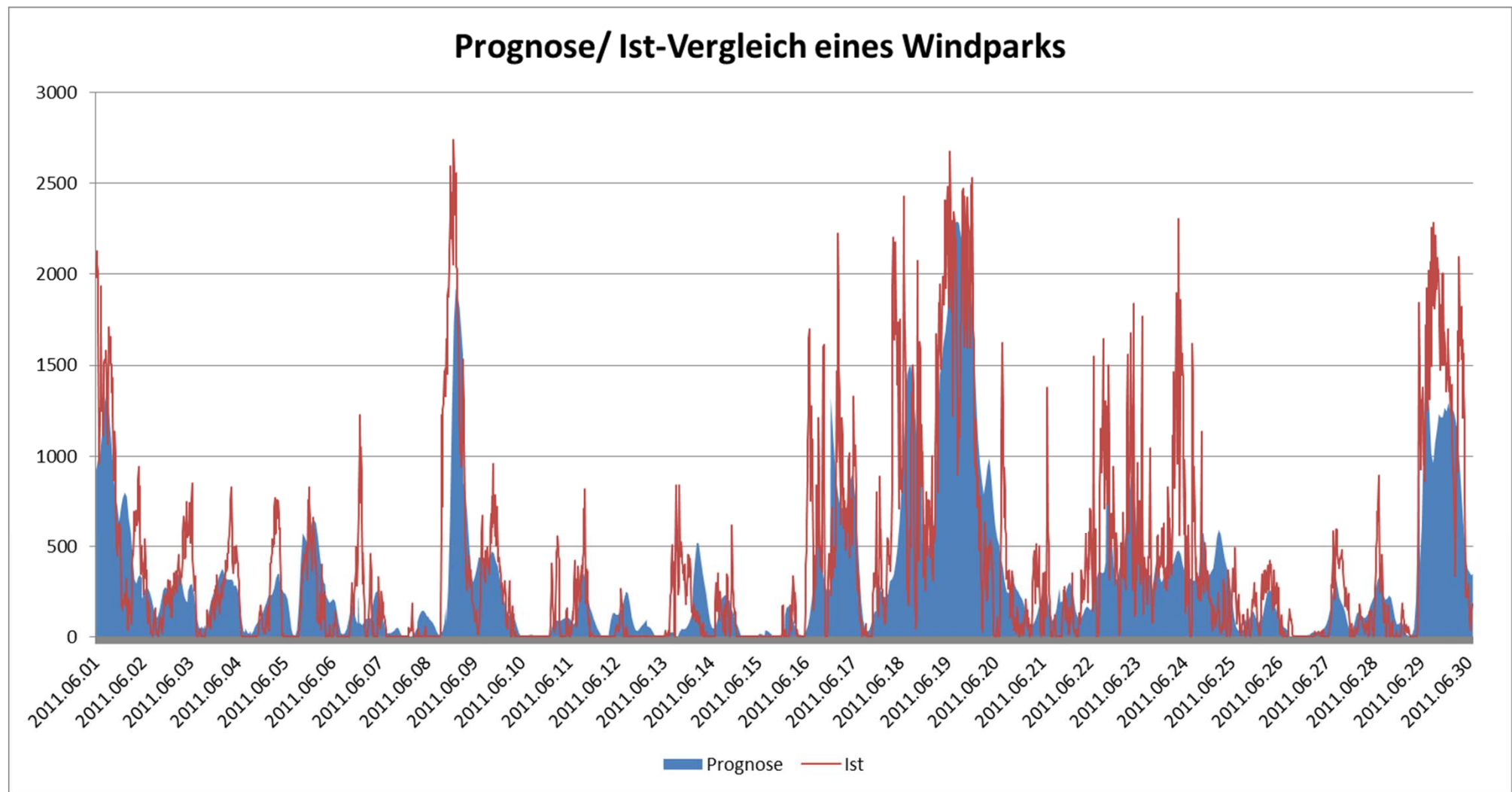
- Börsenzulassung und Handelsanbindung
- Transaktionen für Istwert-Erfassung und Abrechnung
- IT-Infrastruktur
- Personal und Dienstleistung
- Prognosekosten
- Ausgleichsenergiekosten
- Handels-, Prognose- und Strukturrisiken

Entstehende Risiken Marktprämie

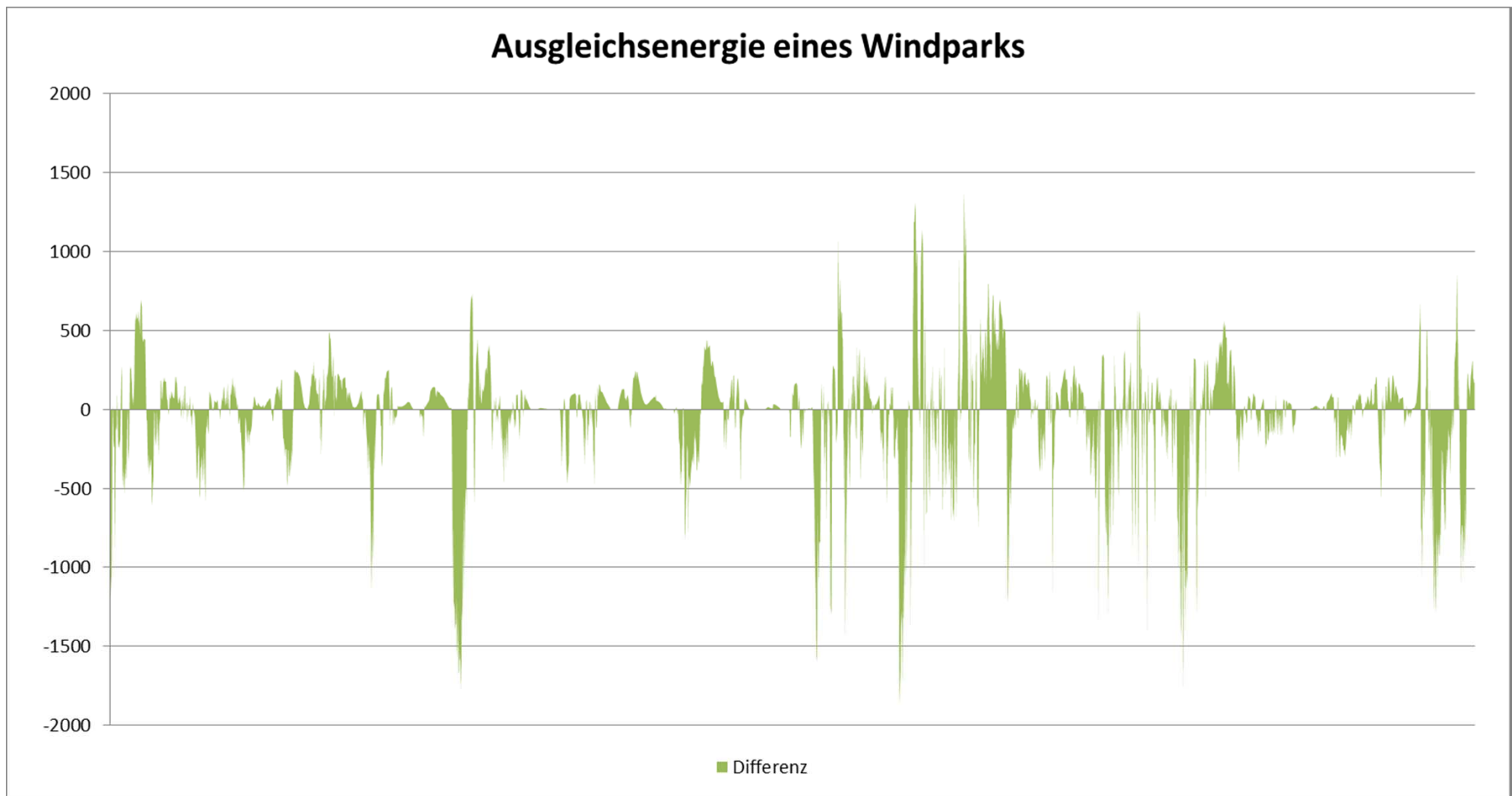


- Strukturrisiko des vermarkteten Portfolios/Anlage
 - Marktprämie wird nach deutschlandweitem Durchschnitt je Erzeugungsart bestimmt
- Abweichung zwischen Prognose und Ist-Einspeisung
 - Prognose bestimmt zu handelnde Mengen an der Börse; IST-Einspeisung muss EEG Anlagenbetreiber vergütet werden
 - Ausgleichsenergiekosten der Abweichungen

Prognoseabweichungen



Risiko der Ausgleichsenergie



- Die zu vergütende Strommenge muss dem Netzbetreiber bis **zum 10. des jeweiligen Folgemonats** übermittelt werden.
- Die Höhe der Marktprämie wird **kalendermonatlich berechnet**. Sie erfolgt rückwirkend anhand der vom Netzbetreiber festgestellten Werte.
- Der Anlagenbetreiber erhält vom Netzbetreiber auf die zu erwartende Zahlungen **monatliche Abschläge** in angemessenen Umfang.

Exkurs Energiehandel

Börsenhandelsplätze in Europa

in.power

eeX

EPEX SPOT
EUROPEAN POWER EXCHANGE

BELPEX
Part of APX-ENDEX

EXAA
Energy Exchange Austria

apx endex

cmel
mercados a.v.

powernext
Powering the next markets

GME
Gestore Mercati Energetici

GESTORE MERCATI ENERGETICI

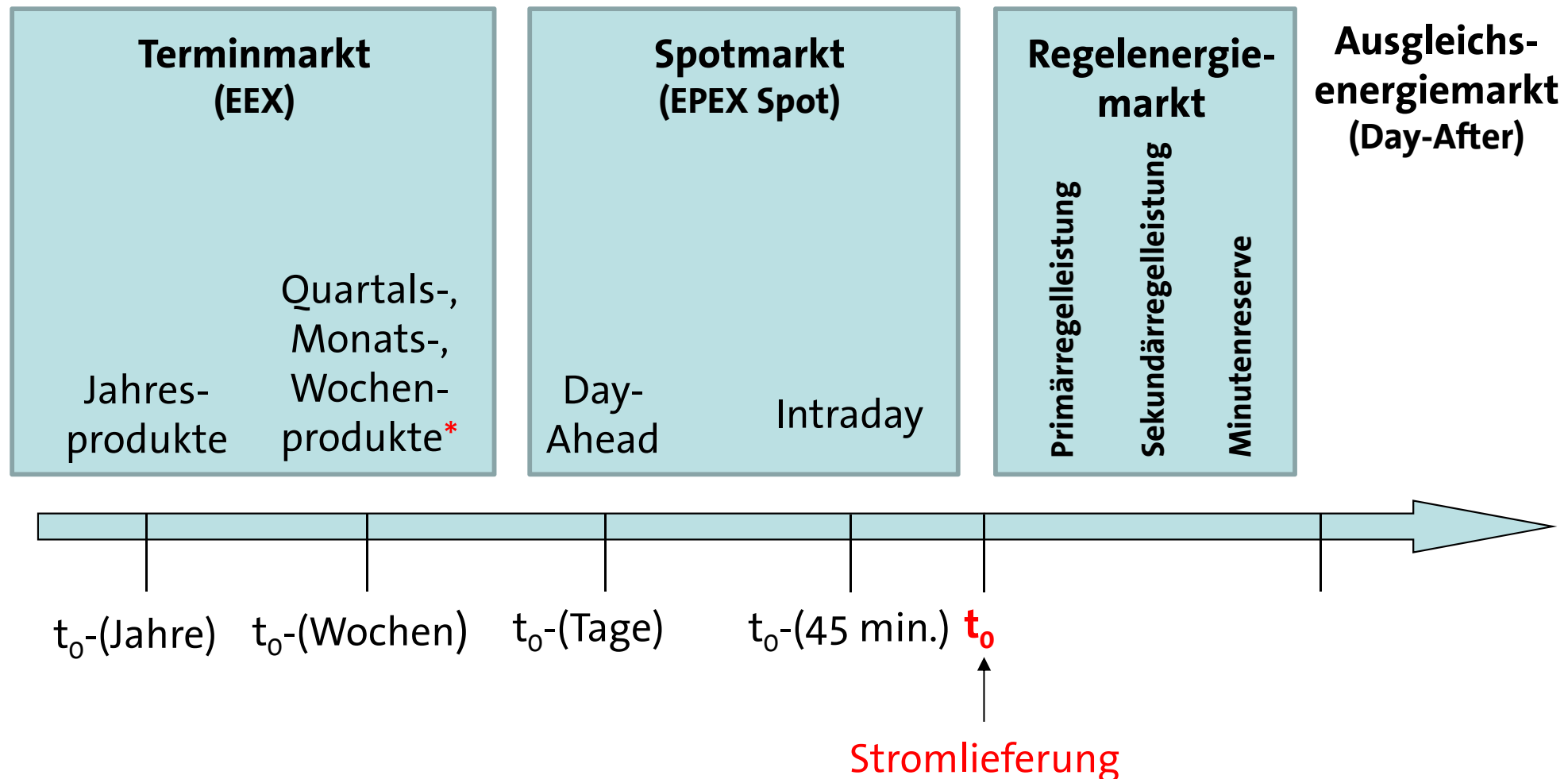
nordpool
spot

POLISH
POWER EXCHANGE



Weiterführende Informationen: <http://www.prospex.co.uk/cms/Western%20Power>

Stromhandelsplätze in Deutschland und deren zeitlicher Rahmen



* seit 19.09.2012 auch Tages- und Wochenend-Futureprodukte

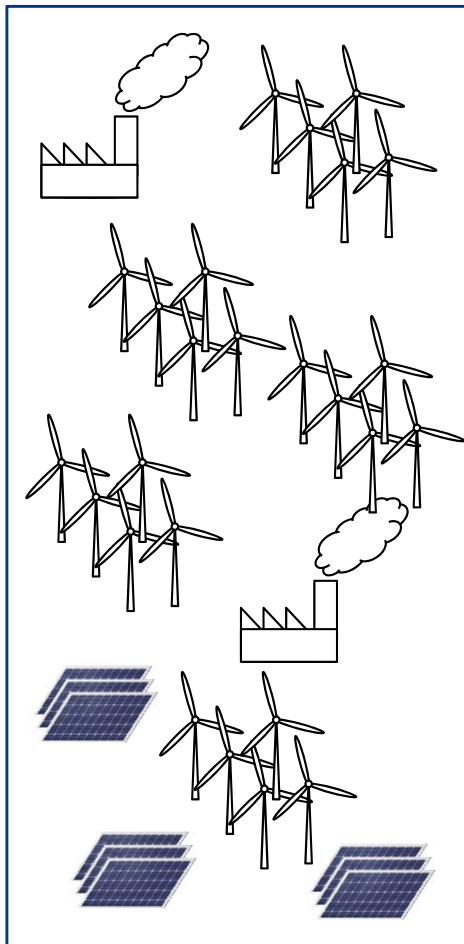
Exkurs Energiehandel

Der Energiehandel von heute.



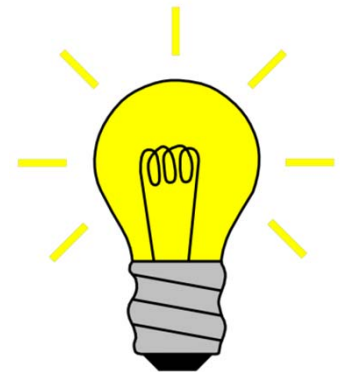
Exkurs Energiehandel

Der Energiehandel von morgen?

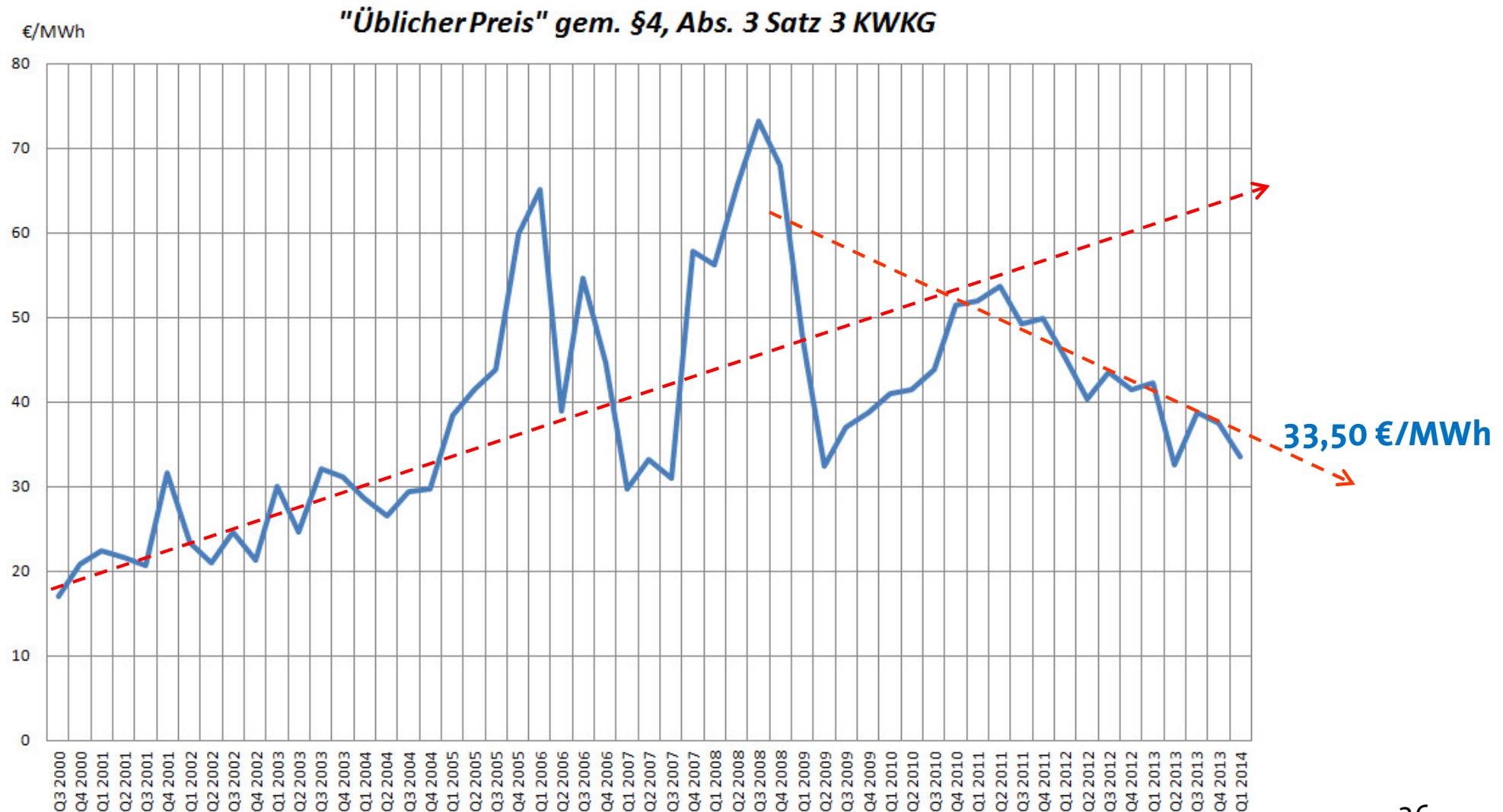


25

75



Börsenpreise schwanken deutlich



Herzlichen Dank für Ihre Aufmerksamkeit!



**in.power GmbH
Geschäftsführung
Dipl.-Ing. Josef Werum
An der Fahrt 5
55124 Mainz**

**Telefon: +49 6131 – 696 57-0
josef.werum@inpower.de
www.inpower.de**